



GRI

GRI 101: Biodiversidad 2024

Noviembre 13 de 2024

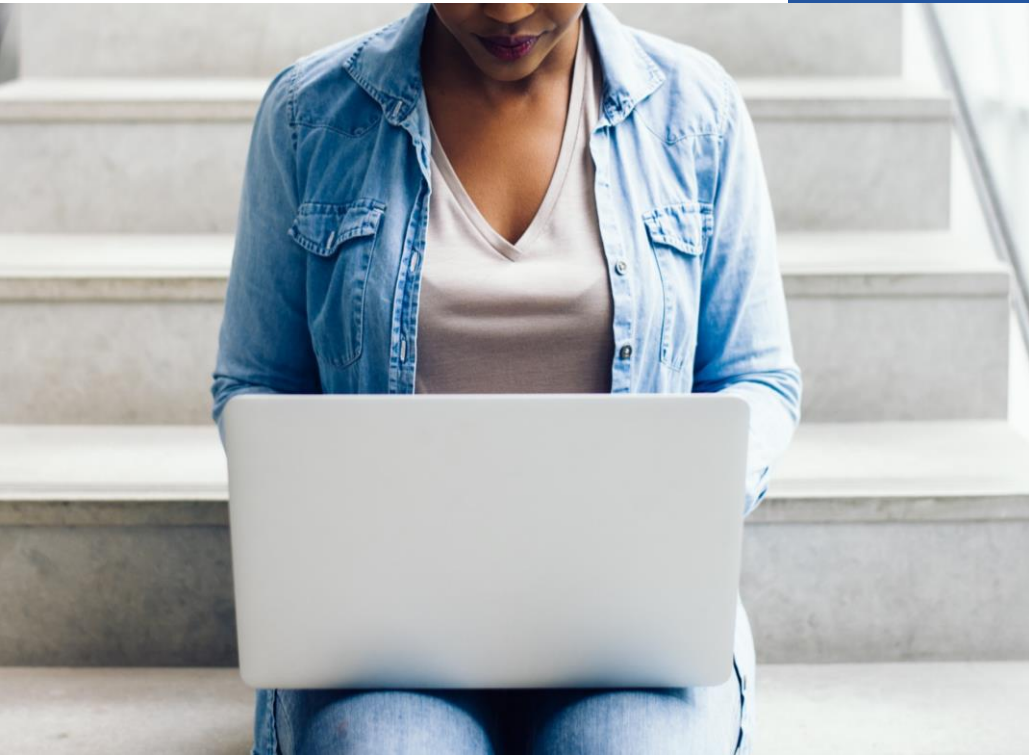
Equipo GRI



Lina Camargo
Gerente GRI Latam
camargo@globalreporting.org



Claudette Corrales
Coordinadora de Programa Latam
corrales@globalreporting.org



Sobre el GRI



- +25 años fomentando la cultura de reporte en Latam y el mundo
- Arquitecto de los estándares de elaboración de memorias de sostenibilidad más usados del mundo: **bien público gratuito**
- Organismo: neutral & multi-actor
- Usuarios en 110 países
- Oficina regional Latam – 2014: con personal en Colombia, México y Chile

Los Estándares GRI son un marco sólido y reconocidos a nivel mundial por ser un referente ampliamente usado en el ámbito empresarial.



1

Reconocimiento: estándar de reporte más utilizado del mundo y referenciado en cerca de 400 instrumentos de política pública y normativas sobre sostenibilidad

2

Independiente: emitidos por la Junta Global de Estándares de Sostenibilidad (GSSB) que asegura su desarrollo bajo el interés público y usando principios de transparencia

3

Confiable: GRI trabaja en reporte de sostenibilidad desde 1997 y los estándares se realizan a través de procesos multi-actor con amplia representación de distintos actores

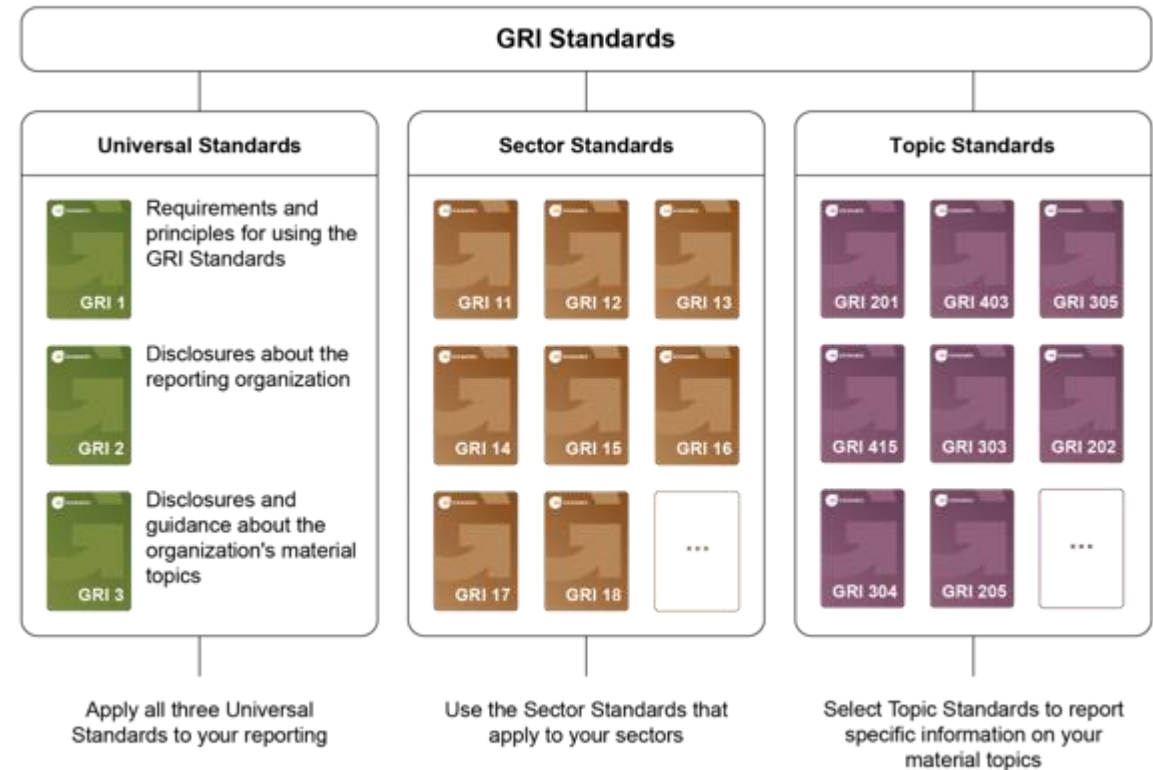
4

Comprensivo: GRI ofrece estándares en las 3 áreas de la sostenibilidad (económica, ambiental y social) y las relativas a la gobernanza y funcionamiento organizacional



Introducción

Estándar revisado sobre biodiversidad



¿Por qué revisar el Estándar de Biodiversidad del GRI?



1

Pérdida de biodiversidad sin precedentes en todo el mundo, profundamente interconectada con el cambio climático.

2

La biodiversidad, tema clave de la Agenda 2030 para el Desarrollo Sostenible de la ONU

3

Creciente demanda de transparencia, pero falta de informes coherentes y comparables sobre biodiversidad

4

Representar las mejores prácticas y ajustarse a los instrumentos autorizados pertinentes.

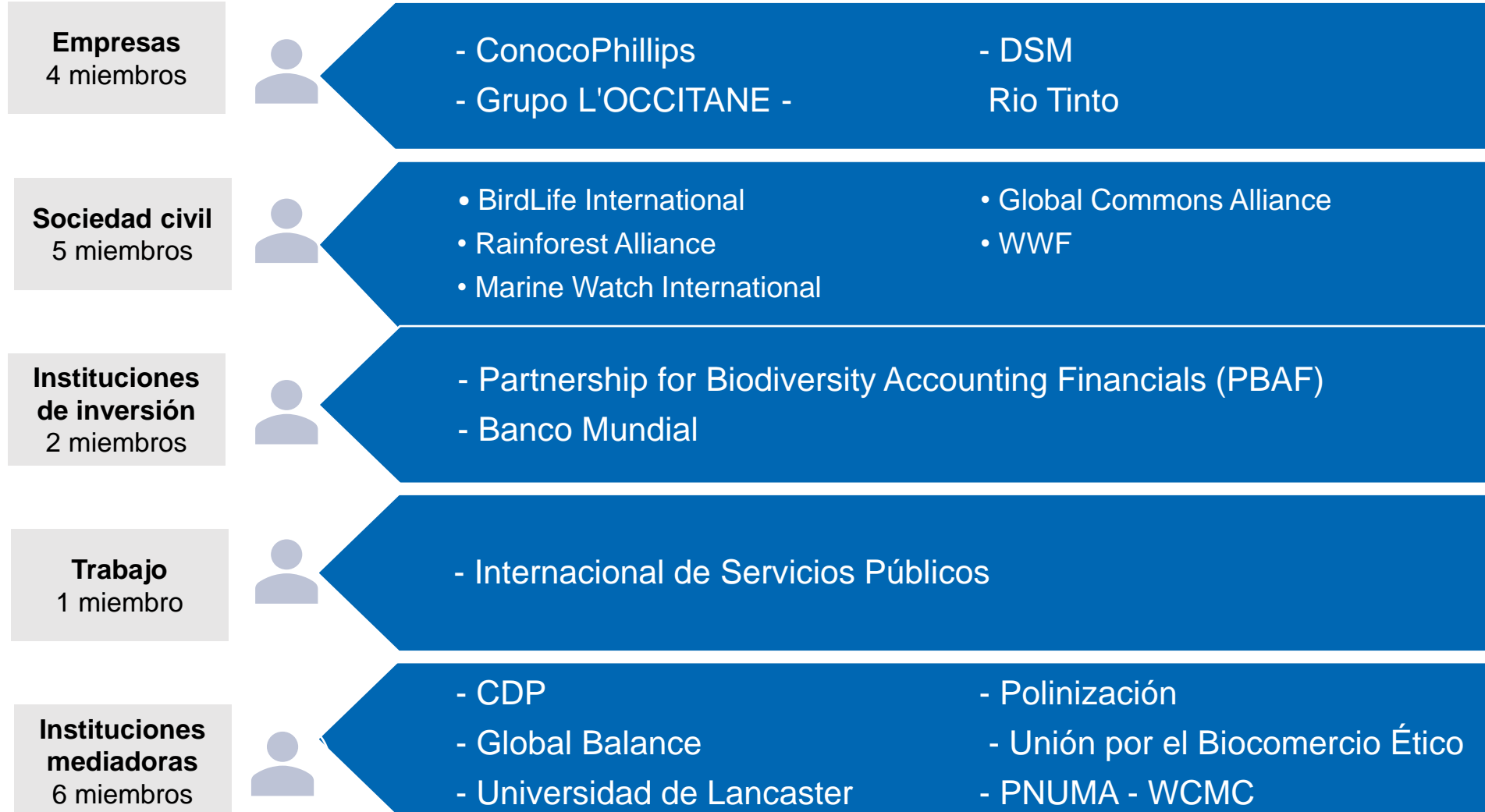
Nuestro enfoque



- **Los Estándares GRI** se elaboran a través de un proceso sólido y transparente en el **que intervienen múltiples** partes interesadas, garantizando la participación y la **experiencia** de diversas partes interesadas.

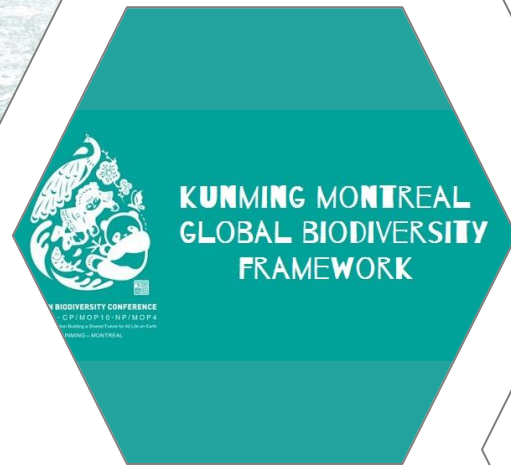
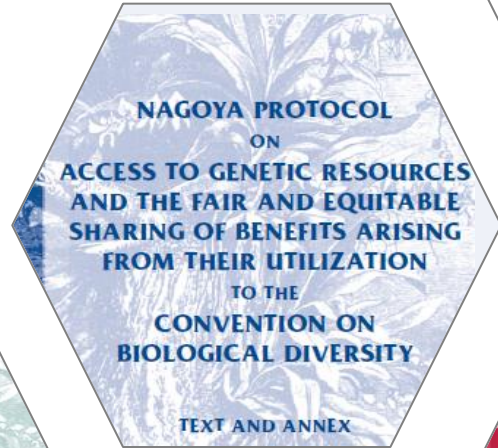
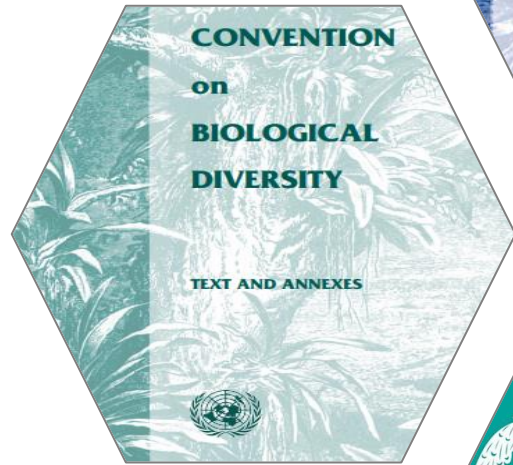


Comité Técnico de Biodiversidad del GRI



[Haga clic aquí para ver las biografías de los miembros](#)

Instrumentos clave



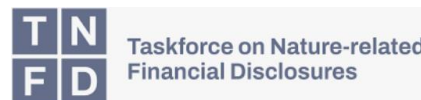
Alineación de los estándares de información sobre biodiversidad de las empresas



Instrumentos
intergubernamentales



Marcos e iniciativas
internacionales



Estándares de
información sobre
sostenibilidad



ESRS E4
Biodiversity and ecosystems

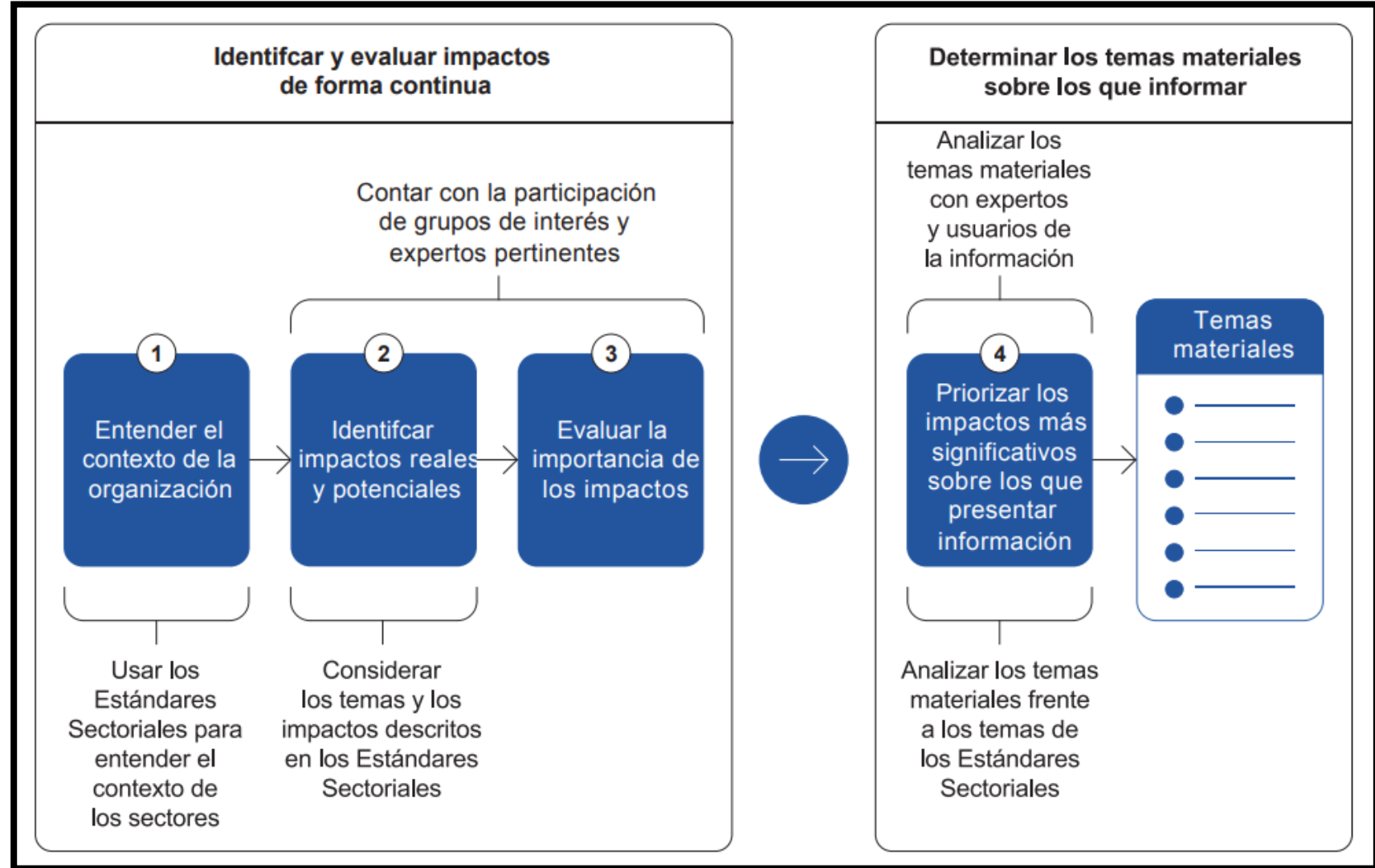
Evaluación
comparativa





Principales actualizaciones

Proceso de materialidad



Complementariedad de GRI 3-3 y los Estándares temáticos



GRI 3-3



Temas No GRI

Temas ambientales

Temas económicos

Temas sociales

Visión general de los Cotenidos de GRI 101



GRI 101: Biodiversidad 2024

101-1 Políticas para detener y revertir la pérdida de biodiversidad

101-2 Gestión de los impactos sobre la biodiversidad

101-3 Acceso y participación en los beneficios

101-4 Identificación de los impactos sobre la biodiversidad

101-5 Ubicaciones con impacto sobre la biodiversidad

101-6 Impulsores directos de la pérdida de biodiversidad

101-7 Cambios en el estado de la biodiversidad

101-8 Servicios de los ecosistemas

Informes integrados e interconectados



Reporte en cadena de suministro

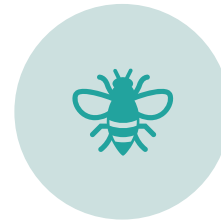


Contenido	Información que reportar	Requerido	Recomendado
101-2	Acciones tomadas por la organización para gestionar sus impactos más significativos en su cadena de suministro.	X	
101-5	Productos y servicios en la cadena de suministro con los impactos más significativos en la biodiversidad. Países o jurisdicciones donde se llevan a cabo las actividades asociadas con estos productos y servicios.	X	
101-6	Para cada producto y servicio en la cadena de suministro con los impactos más significativos en la biodiversidad, información sobre los impulsores directos de la pérdida de biodiversidad, con un desglose por país o jurisdicción: <ul style="list-style-type: none"> • Cambio en el uso de la tierra y el mar • Explotación de recursos naturales • Contaminación • Especies exóticas invasoras Consulte los requisitos 101-6-a, 101-6-b, 101-6-c y 101-6-d sobre la información que se requiere reportar sobre los impulsores directos de la pérdida de biodiversidad.	X	
101-7	Para cada producto y servicio en la cadena de suministro con los impactos más significativos en la biodiversidad, información sobre los ecosistemas afectados o potencialmente afectados, por país o jurisdicción: <ul style="list-style-type: none"> • Tipo de ecosistema • Tamaño del ecosistema • Condición del ecosistema 		X
101-8	Servicios ecosistémicos y beneficiarios afectados o potencialmente afectados por las actividades de los proveedores para cada país o jurisdicción. Cómo los servicios ecosistémicos y beneficiarios son o podrían ser afectados por las actividades de los proveedores.		X

Características principales



Facilitar la notificación de las repercusiones en toda la **cadena de suministro**



Centrarse en los **impactos más significativos** sobre la biodiversidad



Se hace hincapié en proporcionar **información** sobre las repercusiones **específicas de cada lugar**



Nueva información sobre **las causas directas** de la pérdida de biodiversidad, los cambios en el **estado de la biodiversidad** y el **impacto en las personas**.



Nueva información sobre **la gestión de la biodiversidad**



En consonancia con las expectativas establecidas en el **Marco Global para la Biodiversidad**, el **TNFD** y el **SBTN**

Interconexión GRI 101 Biodiversidad y otros Estándares Temáticos de GRI



Direct driver of biodiversity loss	GRI Standard	GRI disclosure
Exploitation of natural resources	<i>GRI 303: Water and Effluents 2018</i>	<ul style="list-style-type: none"> • 303-3 Water withdrawal • 303-5 Water consumption
Pollution (air pollution)	<i>GRI 305: Emissions 2016</i>	<ul style="list-style-type: none"> • 305-7 Nitrogen oxides (NOx), sulfur oxides (SOx), and other significant air emissions
Pollution (water and soil pollution)	<i>GRI 303: Water and Effluents 2018</i>	<ul style="list-style-type: none"> • 303-4 Water discharge
	<i>GRI 306: Effluents and Waste 2016</i>	<ul style="list-style-type: none"> • 306-3 Significant spills



Sigamos en contacto

Recursos



<https://www.globalreporting.org/standards/standards-development/topic-standard-project-for-biodiversity/>



- Estándar
- Preguntas frecuentes
- Curso de la Academia CTC + Biodiversidad GRI 50% dcto
- Documentos de mapeo con TNFD
- Traducciones Español y portugués
- Q&A ESRS – GRI: <https://www.globalreporting.org/news/news-center/gri-reporting-best-prepares-companies-for-new-eu-standards/>
- IFRS – GRI document interoperabilidad Emisiones GEI: <https://www.globalreporting.org/news/news-center/new-resource-on-emissions-reporting-using-gri-and-issb-standards/>

¿Preguntas?

THANK YOU



www.globalreporting.org

 [global-reporting-initiative-gri](https://www.linkedin.com/company/global-reporting-initiative-gri)

 [@GlobalReportingInitiative](https://medium.com/@GlobalReportingInitiative)

 [@GRI_Secretariat](https://twitter.com/GRI_Secretariat)