

Presentación Highlights y conclusiones

Estudio Anual 2023 **Screening ESG NCG 461**

Germán Heufemann

Managing Partner

GOVERNART

german.heufemann@governart.com

Índice:

» **1. Acerca de GOVERNART**

» **2. Acerca del Estudio**

» **3. Highlights del Estudio**

» **4. Conclusiones del Estudio**



T

Acerca de GOVERNART

01- Antecedentes de GOVERNART:

Presencia en Hispanoamérica

- » Think Tank & firma de asesorías ESG e Inversión Responsable.
- » Trayectoria de 10 años en Hispanoamérica.
- » Signatario de los Principios de Inversión Responsable (PRI) desde 2013.

Signatory of:



01- Antecedentes de GOVERNART:

Alianzas Estratégicas Internacionales



Somos Institución de Apoyo de:



A large, white, stylized number '2' is positioned on the left side of the image. The background is a dense forest of tall, thin trees with sunlight filtering through the canopy, creating a warm, golden glow. The forest floor is covered in green moss and fallen branches.

**Acerca del
Estudio**

2- Acerca del Estudio: 27 empresas / 8 sectores industriales



2- Acerca del Estudio: universo de empresas

EMISORES	SECTOR DE ACTIVIDAD (GICS)	ISIN CODE
1 Sociedad Química y Minera de Chile (SQM)	• Materiales	• CLP8716Y1065
2 Empresas CMPC	• Materiales	• CL0000001314
3 CAP	• Materiales	• CLP256251073
4 Cristalerías de Chile	• Materiales	• CLP331961092
5 Banco de Chile	• Finanzas	• CLP0939W1081
6 Banco Santander Chile	• Finanzas	• CLP1506A1070
7 Banco de Crédito e Inversiones (BCI)	• Finanzas	• CLP321331116
8 Banco Itaú Chile	• Finanzas	• CL0002262351
9 Cencosud	• Productos de primera necesidad	• CL0000000100
10 Cía Cervecerías Unidas (CCU)	• Productos de primera necesidad	• CLP249051044
11 Embotelladora Andina	• Productos de primera necesidad	• CLP3697S1034
12 Viña Concha y Toro	• Productos de primera necesidad	• CLP9796J1008
13 Enel Américas	• Servicios de utilidad pública	• CLP371861061
14 Enel Chile	• Servicios de utilidad pública	• CL0002266774
15 Colbún	• Servicios de utilidad pública	• CLP3615W1037
16 Aguas Andinas	• Servicios de utilidad pública	• CL0000000035 / CL0000000043

2- Acerca del Estudio: universo de empresas

17	Cía Sud Americana de Vapores (CSAV)	• Industrial	•	CLP3064M1019
18	AntarChile	• Industrial	•	CLP0362E1386
19	Quiñenco	• Industrial	•	CLP7980K1070
20	Sociedad Matriz SAAM	• Industrial	•	CL0001856989
21	Empresas Copec	• Energía	•	CLP7847L1080
22	Falabella	• Consumo discrecional	•	CLP3880F1085
23	Ripley Corp	• Consumo discrecional	•	CL0000001173
24	Socovesa	• Consumo discrecional	•	CL0000002544
25	Parque Arauco	• Bienes inmobiliarios	•	CLP763281068
26	Cencosud Shopping	• Bienes inmobiliarios	•	CL0002539816
27	Plaza	• Bienes inmobiliarios	•	CL0002456714

2- Acerca del Estudio: modelo ESG



2- Acerca del Estudio: secciones de NCG 461 analizadas

	SECCIÓN DE LA NCG 461	INDICADORES	REQUERIMIENTOS
1.	Gobierno Corporativo	7	71
2.	Estrategia	3	11
3.	Modelo de Negocios	5	31
4.	Indicadores	2	12
	Total	17	125



2- Acerca del Estudio: metodología

Para cada requerimiento normativo, se realizó el levantamiento de información siguiendo la siguiente metodología:

INDICADOR	DESCRIPCIÓN	RESPUESTAS POSIBLES
Existencia de la información en la memoria anual	<ul style="list-style-type: none"> Se evalúa la existencia de información sobre cada requerimiento normativo, de las cuatro secciones de la NCG 461 analizadas en el Estudio 	<ul style="list-style-type: none"> Si, No
Página en la memoria anual	<ul style="list-style-type: none"> Si existe la información, se indica la página de la memoria anual donde se encuentra la información respectiva 	<ul style="list-style-type: none"> Número(s) de la(s) página(s)
Información en la memoria anual	<ul style="list-style-type: none"> Se copia la información respectiva tal como ha sido publicada por la empresa en su memoria anual 	<ul style="list-style-type: none"> Texto tal como se ha publicado en la memoria anual

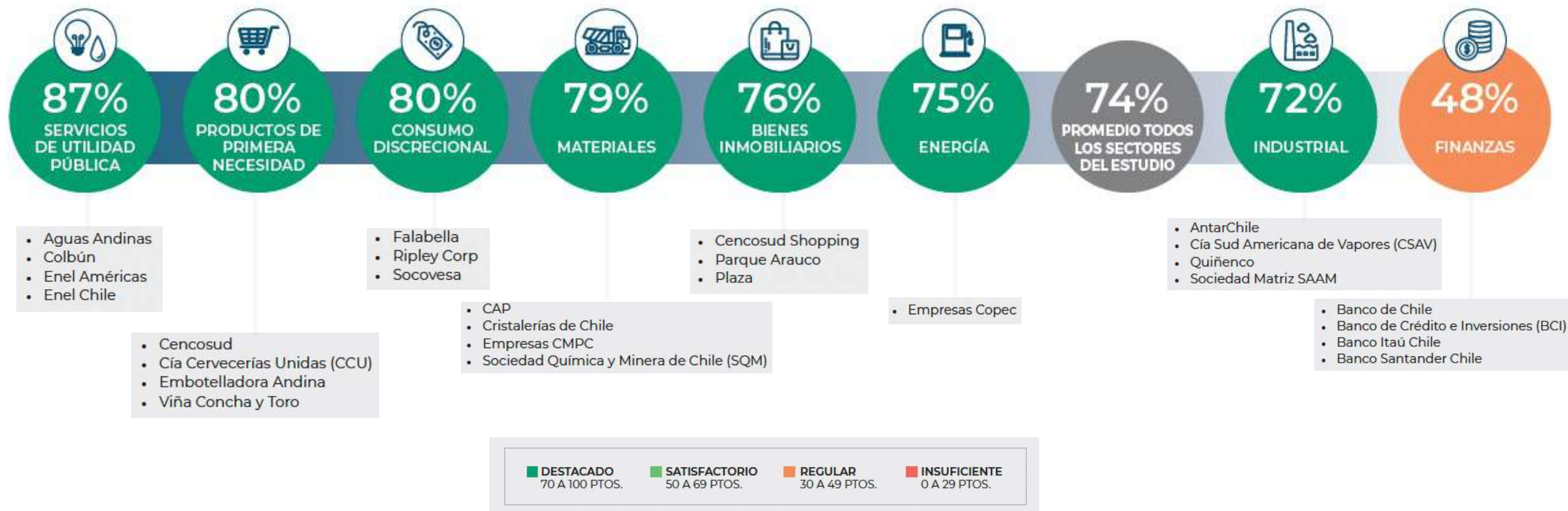


3

Highlights del Estudio

3- Highlights del Estudio

PUNTAJE POR SECTOR INDUSTRIAL (0-100)
PROMEDIO NIVEL DE COMPLETITUD 2023 (básico)



3- Highlights del Estudio

PUNTAJE POR SECTOR INDUSTRIAL (0-100)
PROMEDIO NIVEL DE CALIDAD 2023 (avanzado)



3- Highlights del Estudio

TOP 5 DE EMPRESAS
SEGÚN NIVEL DE COMPLETITUD (básico)



3- Highlights del Estudio

TOP 5 DE EMPRESAS
SEGÚN NIVEL DE CALIDAD (avanzado)



3- Highlights del Estudio:

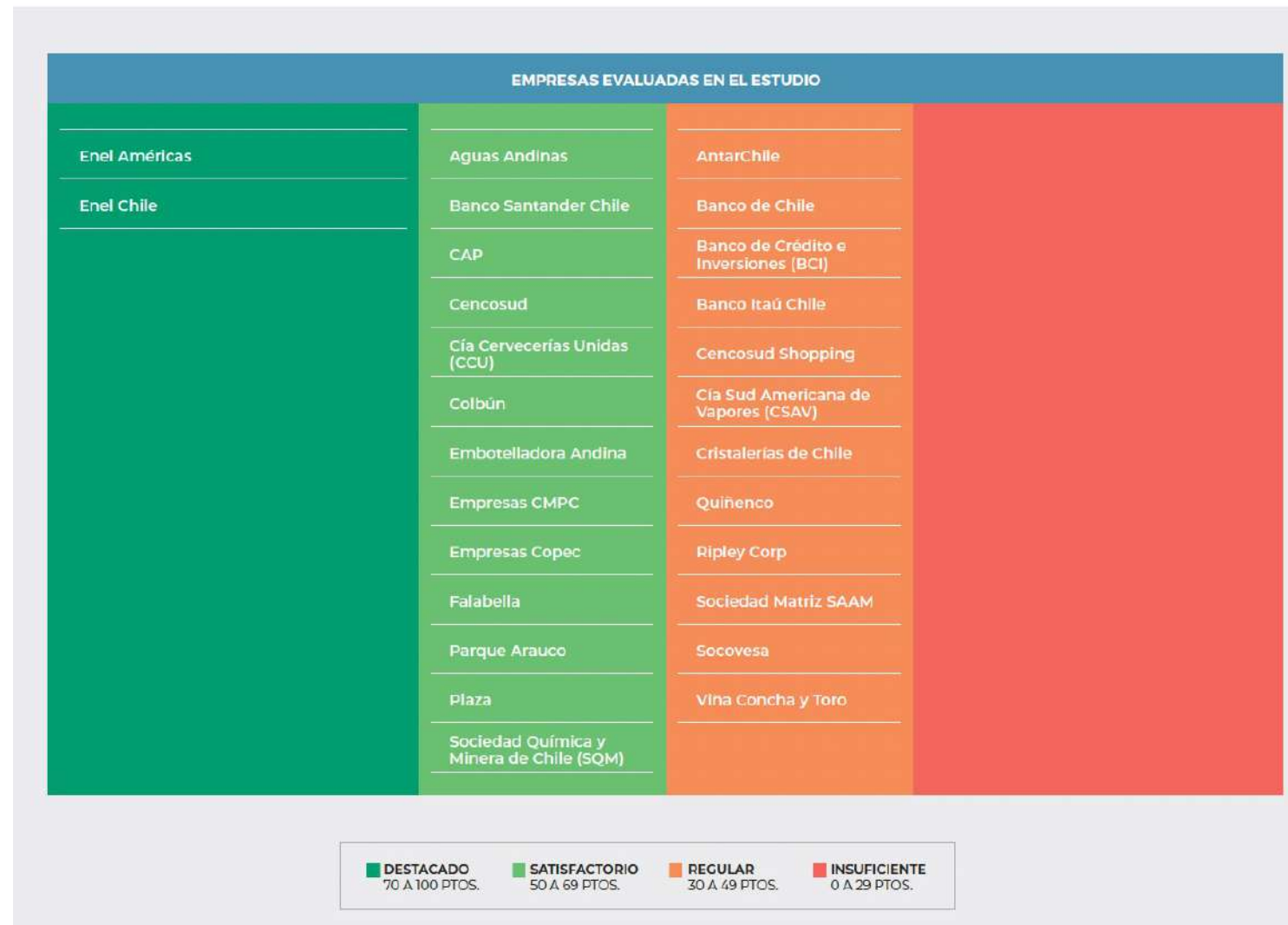
Nivel de Completitud



3- Highlights del Estudio:

Nivel de Calidad

RANKING DEL ESTUDIO
NIVEL DE CALIDAD (avanzado)



3- Highlights del Estudio:

SECCIÓN 6.1

Buenas Prácticas ASG en Memorias Anuales



En el caso de **Aguas Andinas**, la empresa declara contar con un Comité de Integridad y Cumplimiento a cargo de las denuncias y la mejora continua, además de una Política y Sistema de Gestión Anticorrupción, que orienta el comportamiento de los miembros de la empresa hacia terceros. Además, se declara que su sistema de detección y gestión está certificado por la norma ISO 37001.

Política y Sistema de Gestión Anticorrupción

Orienta el comportamiento de los miembros de la empresa en su relación con terceros, incluidos otros trabajadores, socios comerciales y funcionarios públicos.

Entre otras cosas, se prohíbe los aportes de dinero en efectivo, donaciones o colaboraciones para financiar partidos o campañas políticas o solventar actividades políticas de cualquier tipo.

El sistema está certificado bajo la norma ISO 37001.



Aguas Andinas
Reporte Integrado 2022,
página 99 lector pdf

3- Highlights del Estudio:

SECCIÓN 6.2

Explicaciones para la No Aplicación de Prácticas ASG en Memorias Anuales



Sociedad Matriz SAAM

NCG

461-3.2-xiii-f

Debido a que el Directorio está compuesto solo por hombres, el cálculo de la brecha salarial por género no aplica para este caso.

*Sociedad Matriz SAAM
Memoria Integrada 2022,
página 17 lector pdf*



4

Conclusiones del Estudio

4- Conclusiones del Estudio

1. Al analizar las 27 empresas incluidas en este Estudio, es posible concluir que las empresas informan la gran mayoría de los requerimientos de la NCG 461 en sus memorias 2022; sin embargo, sus prácticas ASG (todavía) no están al nivel de las buenas prácticas internacionales.

5- Conclusiones del Estudio

2. Al analizar las 27 empresas incluidas en el Estudio, se observa que todas ellas responden a los requerimientos asociados a la prevención de incumplimientos con la Ley 20.393, referida a la responsabilidad penal de las personas jurídicas.

5- Conclusiones del Estudio

3. Al analizar las 27 empresas incluidas en el Estudio, se observa que los dos requerimientos menos divulgados por las empresas se encuentran en el indicador Gestión de Riesgos^[NCG 461-3.6]

5- Conclusiones del Estudio

- El primer requerimiento de la NCG 461 con una baja tasa de respuestas se refiere a gestión de riesgos, específicamente a *“Otros riesgos y oportunidades derivados de los impactos que la entidad y sus operaciones generen directa o indirectamente en el medioambiente o en la sociedad”*. Un 70% de las empresas no cuenta con esta práctica reportada en su memoria anual 2022.

5- Conclusiones del Estudio

- El segundo requerimiento de la NCG 461 con una baja tasa de respuestas también se refiere a gestión de riesgos, específicamente a *“Riesgos referentes a la salud y seguridad de los consumidores”*. Un 63% de las empresas no cuenta con esta práctica reportada en su memoria anual 2022.

5- Conclusiones del Estudio

4. Al analizar las 27 empresas incluidas en el Estudio, se observa que ninguna declara contar con un procedimiento para que el Directorio revise las estructuras salariales y políticas de compensación de los ejecutivos principales, y que solo tres empresas informan estar adheridas a un código de buen gobierno corporativo: dos de ellas adhieren al código internacional de la OCDE, y una adhiere a un código de buen gobierno nacional de Chile.

· El primer requerimiento de la NCG 461 referido a gobierno corporativo es *“Si cuenta con procedimientos para someter las estructuras salariales y políticas de compensación e indemnización del gerente general y demás ejecutivos principales a aprobación de los accionistas, de manera adicional a la aprobación del Directorio o de uno de sus Comités. Por su parte, si considera la divulgación de esas estructuras y políticas al público en general”*. Este requerimiento se encuentra en el indicador Gestión de Riesgos^[NCG 461-3.6].

· El segundo requerimiento de la NCG 461 referido a gobierno corporativo es *“Se deberá explicitar si la entidad adopta o adhiere a códigos de buen gobierno corporativo emanados de organismos públicos o privados nacionales o extranjeros, especificando a cuáles e indicando qué principios o prácticas de esos códigos no son adoptadas y las razones por las que la entidad tomó esa decisión”*, del indicador Adherencia a códigos nacionales o internacionales^[NCG 461-3.5].

5- Conclusiones del Estudio

Barreras Organizacionales y Diversidad de Capacidades



■ DESTACADO 70 A 100 PTOS.
 ■ SATISFACTORIO 50 A 69 PTOS.
 ■ REGULAR 30 A 49 PTOS.
 ■ INSUFICIENTE 0 A 29 PTOS.

Matriz de Conocimientos y Experiencias del Directorio



■ DESTACADO 70 A 100 PTOS.
 ■ SATISFACTORIO 50 A 69 PTOS.
 ■ REGULAR 30 A 49 PTOS.
 ■ INSUFICIENTE 0 A 29 PTOS.

Fortalezas en la divulgación de información sobre Barreras Organizacionales y Diversidad de Capacidades

- Política de Diversidad
- Realización de talleres de sensibilización y capacitación en materia de Barreras Organizacionales y Diversidad de Capacidades

Oportunidades de mejora en la divulgación de información sobre Barreras Organizacionales y Diversidad de Capacidades

- Contar con una Política de Selección y/o de Diversidad que incluya procedimientos de selección para lograr y preservar la diversidad
- Contar con metas de diversidad
- Contar con programas de acción afirmativa

Fortalezas en la divulgación de información sobre Matriz de conocimientos y experiencias de los miembros del Directorio

- Reporte de matrices que divulgan la experiencia, habilidades y conocimientos de los miembros del Directorio
- Medición y reporte de experiencia y conocimientos en temas ASG de los miembros del Directorio

Oportunidades de mejora en la divulgación de información sobre Matriz de conocimientos y experiencias de los miembros del Directorio

- Medición de los conocimientos de los miembros del Directorio, a nivel sectorial
- Definición y medición de los perfiles de directores, en cuanto a la experiencia, habilidades y conocimientos "deseados" para el Directorio



Agradecimiento Instituciones de Apoyo

Agradecimiento a Instituciones de Apoyo

ESG: una Agenda Empresarial Estratégica



Marcela Bravo
Gerente General
Acción Empresas



Agradecimiento a Instituciones de Apoyo

Inversión Sostenible: Desafíos y Oportunidades



Luis Alberto Letelier Herrera
Presidente del Directorio
Sociedad Chilena de
Administradoras de Fondos de
Inversión, Acafi



Agradecimiento a Instituciones de Apoyo

Visión de Futuro: Desarrollo de Negocios
más Sostenibles



María Teresa Vial
Presidenta del Directorio
Cámara de Comercio de
Santiago - CCS



Los elementos contenidos o utilizados para producir las puntuaciones publicadas en los productos y servicios de GOVERNART (información, indicadores, análisis, valoraciones y opiniones) no incluyen ni implican aprobación o desaprobación alguna de su contenido por parte de GOVERNART, sus directores o empleados. Estos elementos de ninguna manera constituyen una garantía o referencia de carácter legal, moral, filosófico, ético o religioso, que apoye o se oponga a cualquier decisión de inversión o desinversión, o cualquier punto de vista u opinión expresada a favor o en contra de las empresas, productos, servicios o sectores mencionados directa o indirectamente en estos servicios. Los servicios no son ni deben considerarse como una forma de consejo o recomendación financiera. Ninguna decisión de inversión o desinversión debe atribuirse legalmente a los servicios en cuestión (incluida la información u opiniones proporcionadas por GOVERNART). Los usuarios siguen siendo los únicos responsables del uso de los servicios de GOVERNART, de su contenido y de cualquier decisión que tomen sobre la base de los mismos. Los servicios de GOVERNART solo deben considerarse como uno de los muchos elementos indirectos relacionados con el proceso de toma de decisiones financieras.

Toda la información contenida en el presente documento es obtenida por GOVERNART de fuentes que considera precisas y fiables. Sin embargo, debido a la posibilidad de errores humanos o mecánicos, así como a otros factores, toda la información proporcionada por GOVERNART se proporciona "tal cual" sin garantía de ningún tipo, ya sea expresa o implícitamente, incluso en cuanto a precisión, puntualidad, integridad, comerciabilidad o aptitud para cualquier propósito en particular. GOVERNART no es auditor y en ningún caso puede verificar o validar de forma independiente la información que recibe. Toda la información contenida en este documento está protegida por la ley, incluida la ley de derechos de autor, y ninguna parte de esta información puede ser copiada o reproducida, reempaquetada, transmitida, transferida, difundida, redistribuida o revendida, o almacenada para uso posterior, en su totalidad o en parte, de cualquier manera o por cualquier medio, por cualquier persona sin el consentimiento previo por escrito de GOVERNART.

Presentación
Highlights y conclusiones

Estudio Anual 2023
Screening ESG NCG 461

Germán Heufemann
Managing Partner
GOVERNART
german.heufemann@governart.com