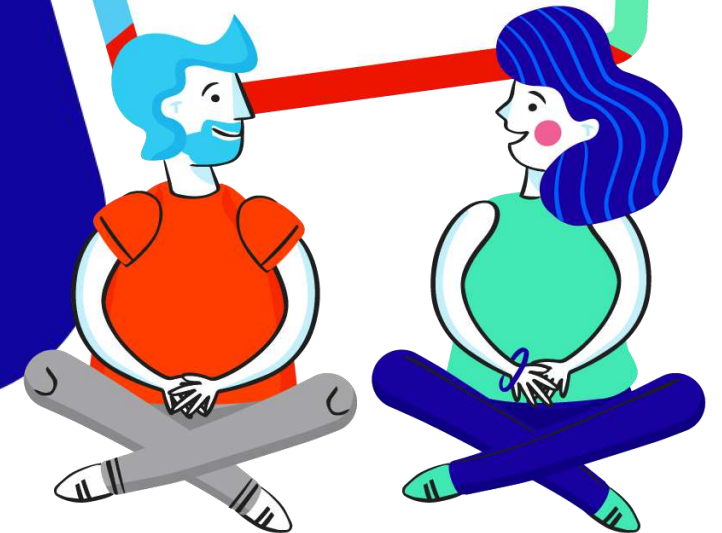




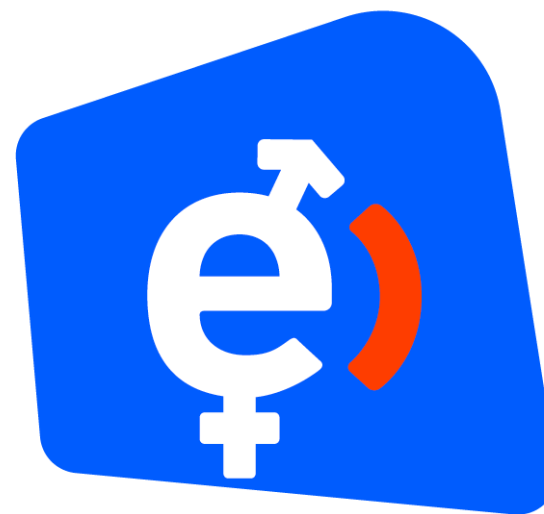
DIVERSIDAD E INCLUSIÓN ENTE

Junio 2021

En Entel somos
Tod@s
Bienvenidos



En Entel somos
Tod@s
Bienvenidos



Generación Gobierno D&I

El proceso

Involucramiento de la Organización

Creación Mesas de Trabajo por aspecto de Diversidad y elección representantes

Conformación Comité D&I Entel

Lanzamiento Política D&I

Ejecución y seguimiento iniciativas D&I propuestas en Comité

Gobierno Diversidad e Inclusión Entel



En Entel somos
Todos
Bienvenidos

Gobierno de Diversidad e Inclusión



Comité de Diversidad e Inclusión



**Mesas de Trabajo y
Red de Aliados**



**Sistema de Gestión
de Ética y Cumplimiento**



En Entel somos
Tod@s
Bienvenidos

HITOS: AVANZAR CON ES MARCAR LA DIFERENCIA

2019

Fuimos reconocidos por Fundación **Iguales** como Empresa nacional

UNA DE LAS 4 EMPRESAS CALIFICADAS EN EQUIDAD CL

Instauramos:

CV inclusivo
2 mujeres finalistas para roles de liderazgo

Iniciativas para mitigar sesgos en procesos de selección y movilidad interna.

POLÍTICA D&I

Elaboramos, lanzamos y activamos la política con nuestros compromisos organizacionales

Convenio win win
ONU MUJERES
compromiso hacia el BALANCE DE GÉNERO

2017-2018

Workshops de formación inicial en sesgos inconscientes en Santiago y Regiones

CAMPAÑAS COMUNICACIONALES de sensibilización y formación constante, que acompañan el cambio cultural
EN ENTTEL SOMOS TOD@S BIENVENIDOS

A la fecha hemos realizado:

SESIONES

+3

Comité de D&I

43

Mesas de trabajo

2020

PRIDE CONNECTION

En su radiografía avanzamos a categoría A+ en 2021 lo que nos dio la oportunidad de ser mentores de otras 3 empresas en 2020.

Año a año, **ENCENDEMOS NUESTRA TORRE** con los colores de la bandera LGBT reforzando nuestro compromiso con seguir generando espacios inclusivos y libres de discriminación.

Participamos en FERIA VIRTUAL INCLUSIVA Y EXPO INCLUSIÓN

Reclutar PcD para procesos de selección inclusivos.



Agregamos preguntas de D&I en la encuesta de

ENGAGEMENT

PROGRAMA RED LIDERAZGO DE MUJERES

Movilizar mujeres en el liderazgo de Entel, donde sus mentores son Gerentes/VP de Entel

1%

Cumplimos con la Ley 21.015 de contratación de Personas con Discapacidad

Programa de Acompañamiento de Obtención de Credencial

Lanzamiento Protocolo transición de género



MÁS ALLÁ DE LOS HITOS
IMPACTAMOS PERSONAS



*Así se vive la diversidad e
inclusión en Entel*



"Mi hija me enseñó que no todos nacemos heterosexuales. Juntos estamos cambiando la consciencia de nuestr@s cercan@s sobre esto".

Ariel Ibacache, papá de Josefa.

Conoce su historia **AQUÍ**

e
VIVE TU COLOR
CONSCIENCIA
#Orgullo2020enilina

PUBLIREPORTAJE

CERTIFICACIÓN EQUIDADCL

El viaje de Entel hacia una cultura diversa e inclusiva

Hace más de 5 años la empresa chilena de tecnología y telecomunicaciones viene realizando un trabajo transversal en diversidad e inclusión. Pasamos sus esfuerzos en balance de género, diversidad sexual y personas con discapacidad, para construir una cultura en donde el respeto sea la base. El último hito de este proceso fue el lanzamiento del Protocolo de Transición de Género en mayo de este año, documento que establece lineamientos concretos para apoyar y acompañar a las personas que inician o hayan iniciado su proceso de transición.



Por segundo año consecutivo Entel obtuvo la certificación de Equidad CL, que distingue a los mejores lugares para trabajar para las personas LGBTI, que entrega Fundación Igualdad y Human Rights Campaign. Este es un reconocimiento al trabajo que desde hace más de cinco años la empresa de tecnología y telecomunicaciones realiza en torno a la diversidad e inclusión, en un proceso de transformación de su cultura organizacional.

El texto más reciente en materia de diversidad e inclusión en la compañía es el Nuevo Protocolo de Transición de Género que viene a haber iniciado su implementación a los líderes y colaboradores. El documento promueve el respeto por la diversidad e inclusión de género, diversidad sexual y personas con discapacidad. Para el cumplimiento de los nuevos estándares a esta política se estableció un Gobierno Corporativo que busca velar por la restitución de derechos reconocidos a estos temas.

"Nosotros como organización debemos tener formalizados, como una política, un comité y un flujo de trabajo, como sobre todo el compromiso de las personas, en que hay un desafío relacionado a la cultura que vale la pena abordar: integrar un futuro distinto y robusto para todos, con una línea diversa e inclusiva, dando el espacio entre todos a la base", explica Felipe Sotelo, gerente de Capital Humano de Entel.

La Política de Diversidad e Inclusión es una herramienta que declara formalmente el propósito de generar un entorno amigable y desarrollarse en profundidad, con un programa de formación para líderes y colaboradores, así como iniciativas y campañas de comunicación interna que refuerzan este objetivo.

"Los temas más diversos tratan diferentes puntos de vista e ideas, transformándose en diversidad en un acelerador de innovación y

oportunidades en un ambiente psicológicamente seguro.

Entel ha realizado un trabajo transversal, con la participación de todos los equipos de trabajo, de manera que la transformación de la compañía sea propia de sus colaboradores. Así, se realizó un levantamiento de iniciativas que tienen origen en la Política de Diversidad e Inclusión publicada en 2019, lo que aborda tres ejes: cultura de género, diversidad sexual y personas con discapacidad. Para el cumplimiento de los nuevos estándares a esta política se estableció un Gobierno Corporativo que busca velar por la restitución de derechos reconocidos a estos temas.

"Nosotros como organización debemos tener formalizados, como una política, un comité y un flujo de trabajo, como sobre todo el compromiso de las personas, en que hay un desafío relacionado a la cultura que vale la pena abordar: integrar un futuro distinto y robusto para todos, con una línea diversa e inclusiva, dando el espacio entre todos a la base", explica Felipe Sotelo, gerente de Capital Humano de Entel.

La Política de Diversidad e Inclusión es una herramienta que declara formalmente el propósito de generar un entorno amigable y desarrollarse en profundidad, con un programa de formación para líderes y colaboradores, así como iniciativas y campañas de comunicación interna que refuerzan este objetivo.

"Los temas más diversos tratan diferentes puntos de vista e ideas, transformándose en diversidad en un acelerador de innovación y

Semana de la Diversidad Sexual



Día Internacional contra el odio LGBT+

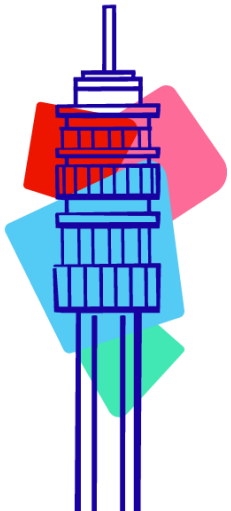
La libertad, el amor, la unión, el respeto y todo lo que nos hace ser quienes somos de los motivos para decirle NO a la violencia.

Hoy revisa con Andrés Díaz Ibacache, algunos de los principales desafíos que debemos enfrentar, y la importancia de visibilizar la diversidad y no limitarnos abiertamente quienes somos.



Proceso:

- Participativo
- Transformación genuina
- Sin prisa, sin pausa
- Presente en la agenda corporativa



Vive la
diversidad
y **CON** LA
INCLUSI
ÓN



GRACIAS

