

# Relacionamiento y desarrollo comunitario en escenario de pandemia

Julio 2020



# Agenda

Personas que marcan la diferencia en minería 2

- ▶ Estrategia de Relacionamento Comunitario

- ▶ Plan de Apoyo para la Emergencia y Reactivación Económica frente al COVID-19

- ▶ Adaptabilidad en este nuevo escenario

- ▶ Consultas y/o Comentarios

# Anglo American en Chile

Contexto

En Chile estamos presentes desde 1980, cuando ingresamos a la propiedad de **El Soldado**.

Luego en 2002, ingresamos a la propiedad de **Los Bronces**, nuestra principal operación en el país, cuyo yacimiento está ubicado en Lo Barnechea y su planta concentradora Las Tórtolas, en Colina.

También tenemos otras operaciones como la **Fundición Chagres** y el 44% de **Doña Inés de Collahuasi**.

En estas operaciones generamos distintos productos como concentrado de cobre, cátodos y subproductos asociados como molibdeno y plata.





# Enfoque Socio Territorial

Estrategia de RRCC

- ▶ **Área de influencia directa:** corresponde a los micro territorios y/o localidades cercanas territorialmente a las operaciones y sus instalaciones.
- ▶ **Área de Influencia intermedia:** corresponde a las áreas comunales en las cuales se inserta la operación.
- ▶ **Área de Influencia Indirecta:** corresponde a las macro zonas de nivel provincial y regional que contiene las dos anteriores. Es un área de influencia de tipo relacional.



## ALINEAMIENTO CON PLAN MINERO SUSTENTABLE

### LÍDER CORPORATIVO CÓNFIALE

Desarrollar confianza como líder corporativo, brindando cadenas de valor éticas y mayor responsabilidad frente a las comunidades con las que trabajamos

### COMUNIDADES PRÓSPERAS

Construir comunidades prósperas con mejor salud, educación y niveles de empleo.

### MEDIO AMBIENTE SALUDABLE

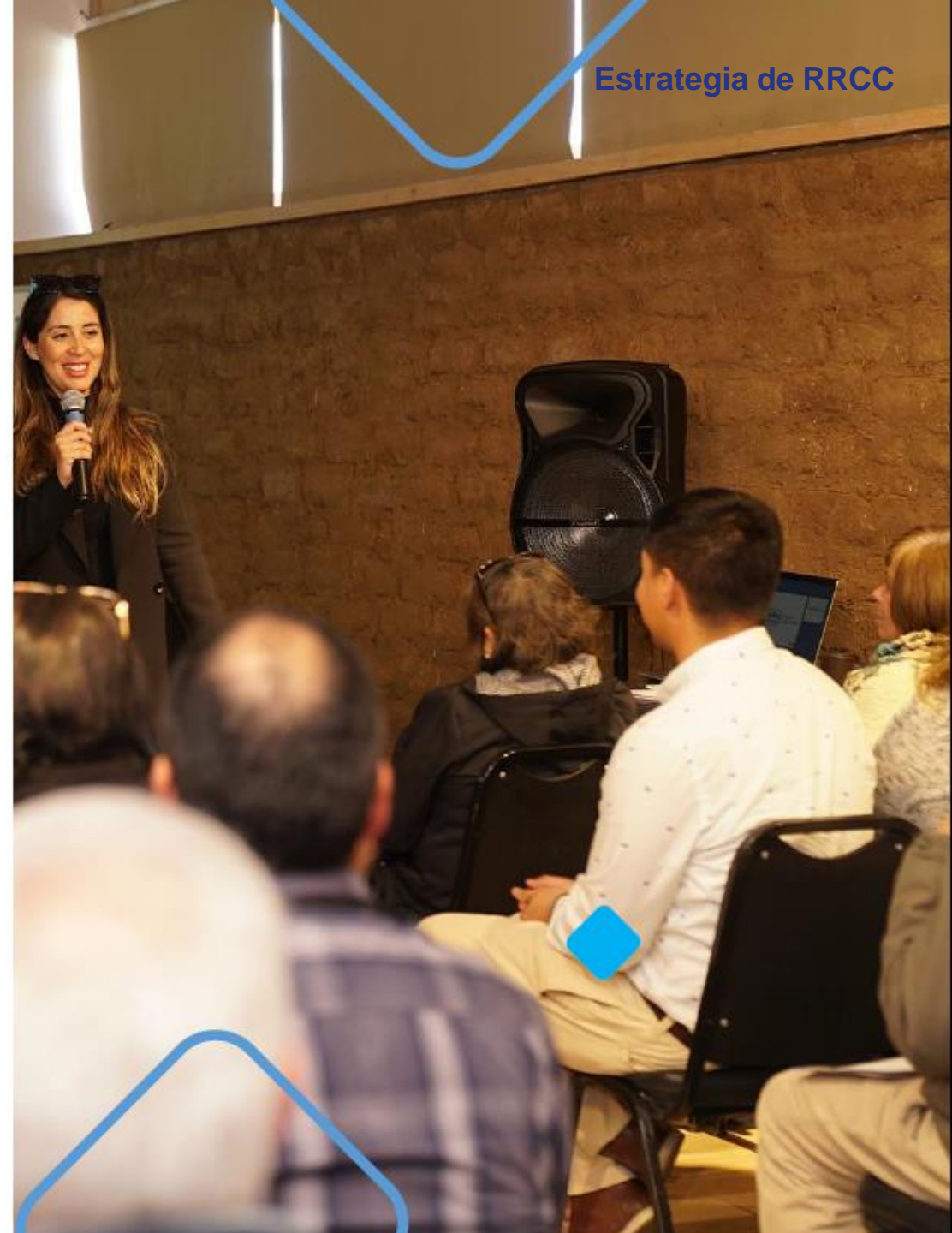
Mantener un ambiente saludable al crear minas neutras en emisiones de carbono, que no usen agua fresca y que generen resultados positivos en materia de biodiversidad.

### Contexto nacional actual exige cambios en la forma de hacer minería

Desde la narrativa basada en la promesa de desarrollo y los criterios de sustentabilidad.



Hacia la narrativa sustentada en el Plan Minero Sustentable y sus objetivos globales desafiantes.



# VALORAMOS EL DIÁLOGO TRANSVERSAL



Agregamos valor a las personas de las comunidades de las que formamos parte.



Instalamos condiciones, capacidades y habilidades en organizaciones sociales para trabajar colaborativamente.



Somos un apoyo real en la concreción de iniciativas territoriales que surgen de las organizaciones sociales



Establecemos relaciones cercanas y transparentes, que facilitan y permiten la detección oportuna de temas prioritarios para las comunidades y la empresa.





# Gestión de la Licencia Social

Estrategia de RRCC

- ▶ Somos el **interlocutor** entre la comunidad externa y la compañía.
- ▶ Facilitamos que la compañía conozca de **primera fuente** las inquietudes y preocupaciones de la comunidad.
- ▶ Relevamos y administramos los **temas estratégicos** de Anglo American con las comunidades.



**COVID-19**

# **PLANES DE APOYO PARA LA EMERGENCIA Y REACTIVACIÓN FRENTE AL COVID-19**

Nos comprometemos con más de 4.200 millones de pesos para las comunidades vecinas de El Soldado, Chagres y Los Bronces.

**PLAN DE EMERGENCIA**  
MÁS DE 2.800 MILLONES  
DE PESOS

**PLAN DE REACTIVACIÓN**  
MÁS DE 1.400 MILLONES  
DE PESOS



# ¿Cómo ser resilientes en este contexto?

Plan COVID-19

- **Abordar los impactos** en los territorios del Área de Influencia, producto de la emergencia sanitaria ocasionada por el COVID 19.
- **Comprender** la actual situación de las comunidades vecinas a nuestras operaciones y priorizar aquellos **grupos más vulnerables**, generando medidas efectivas que nos permitan apoyarlos **durante y después** de la crisis sanitaria.



**APOYO  
CENTROS DE  
SALUD  
(MUSD 1,8)**

97% AVANCE  
COMPRAS  
27 % AVANCE  
ENTREGA EFECTIVA



**APOYO  
COMUNIDADES  
(MUSD 1,9)**

66% AVANCE  
COMPRAS  
28 % AVANCE  
ENTREGA EFECTIVA



**REACTIVACION  
ECONOMICA  
(MUSD 1,4)**

91% RECURSOS  
COMPROMETIDOS  
1.000 MICROREDITOS



# Apoyo a Centros de Salud

Plan COVID-19

**46** centros de salud de la Región

Metropolitana y de Valparaíso  
beneficiados con insumos sanitarios y de  
higiene:

- ▶ 289 mil mascarillas desechables
- ▶ 28 mil mascarillas
- ▶ 95 mil pares de guantes
- ▶ 45 mil cubre botas
- ▶ 18 mil batas quirúrgicas
- ▶ 20 mil escudos faciales
- ▶ 194 termómetros infrarrojos sin contacto
- ▶ 36 mil litros de alcohol gel

**12** comunas de la Región

Metropolitana y de Valparaíso reciben  
equipamiento e insumos médicos para  
hospitales y centros de salud: ***Quillota, La  
Calera, La Ligua, Valparaíso, Nogales,  
San Felipe, Los Andes, Catemu, Las  
Condes, Independencia, Colina, Til Til.***

- ▶ 10 Ventiladores para cuidados intermedios o intensivos
- ▶ 6 ventiladores de transporte
- ▶ 34 monitores multiparámetros
- ▶ 50 humidificadores de alto flujo
- ▶ 10 bombas de infusión
- ▶ 2 ecógrafos
- ▶ 2 videolaringoscopios
- ▶ Equipamiento para sala de rayos X osteopulmonar

- ▶ 1.290 Kits PRC + procesamiento de laboratorio entregados en Nogales
- ▶ 1 robot automatizador para laboratorio PCR + insumos
- ▶ Equipamiento de laboratorio PCR
- ▶ Equipamiento para completar y dejar operativo el laboratorio PCR
- ▶ Insumos y elementos de protección personal entregados a 3 laboratorios universitarios
- ▶ Refrigerador de vacunas
- ▶ Generador Gasolina Monofásico 7KVA
- ▶ Nebulizador 2000 LTS. APS-145



# Apoyo a Comunidades

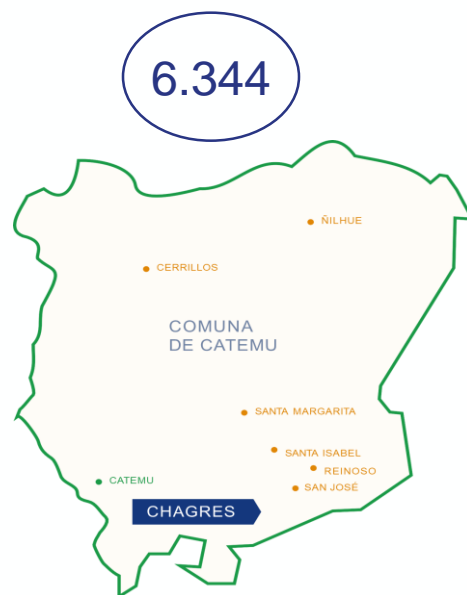
Plan COVID-19

37.118 cajas con  
mercadería y artículos  
sanitarios a 6 comunas  
(RM y Valpo)

## ► El Soldado



## ► Chagres



## ► Los Bronces







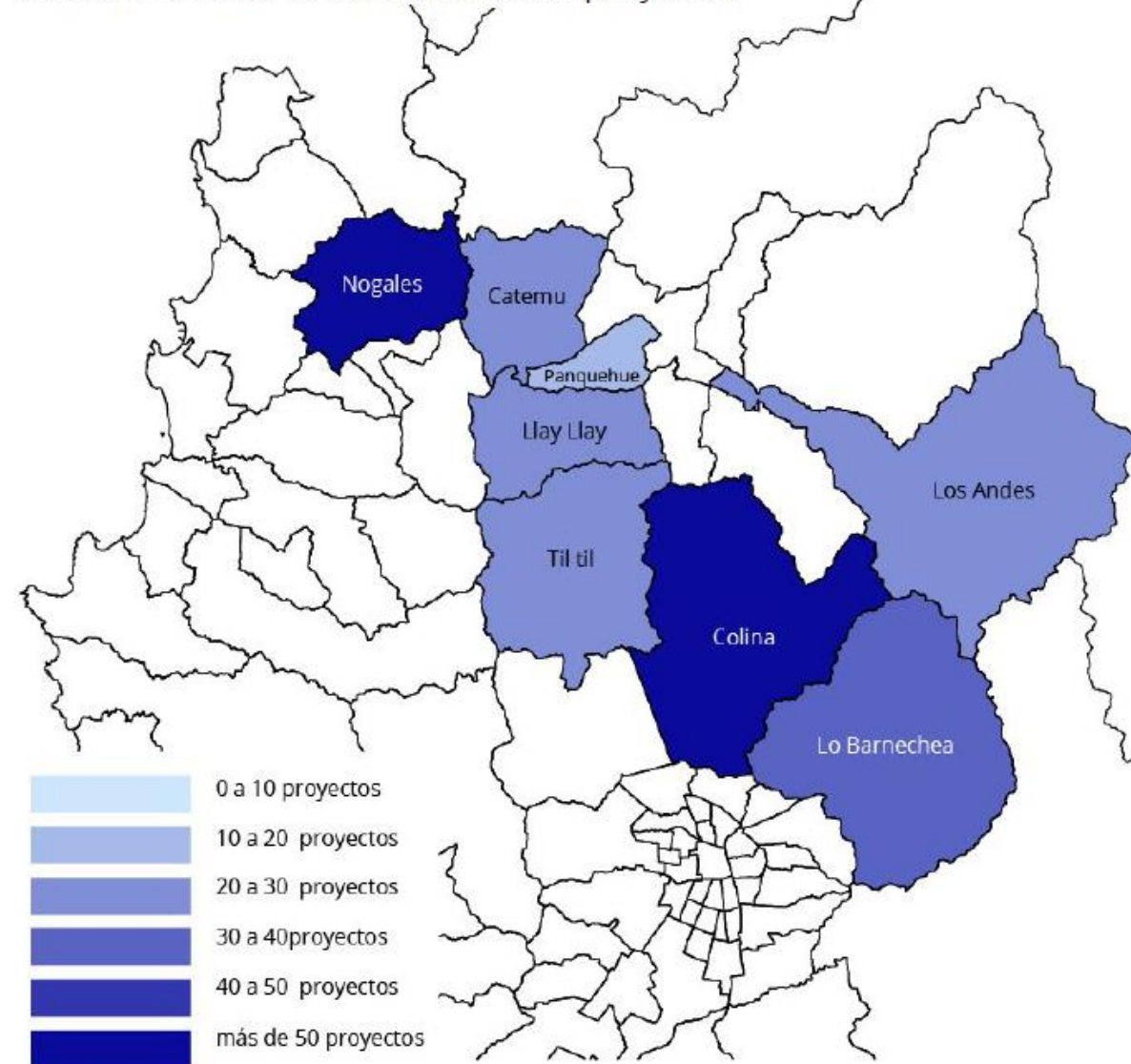
# Apoyo a Comunidades

448 organizaciones de las 6 comunas del área de influencia resultaron ganadoras del **Fondo Concursable de Respuesta Comunitaria COVID-19**, del Programa Integral de fortalecimiento organizacional, **Somos Comunidad**

- El fondo otorgaba como monto máximo \$1 millón por organización, para compra de alimentos, servicios básicos e insumos y asistencia.
- La postulación fue online y cada organización debía presentar su iniciativa, con objetivo, justificación del problema y resultados esperados; además, de una breve planificación y acreditación bancaria, para tras una evaluación externa, obtener respuesta favorable o en observación, a la iniciativa que deseaba financiar.

Plan COVID-19

Comunas donde se han financiado proyectos



Estado de avance al 07.07.2020

# Apoyo a Comunidades

Plan COVID-19



CORONAVIRUS CRISIS SANITARIA 01.04.2020 / 15:20

## Anglo American anuncia fondo de \$4.200 millones para apoyar a comunidades ante crisis económica

Desde la compañía detallaron que la iniciativa será implementada en un plan de dos etapas en las localidades que acogen a las operaciones de la compañía, ubicadas en las regiones Metropolitana y de Valparaíso.



VIDEO RELACIONADO - Banca Central proyecta una recesión este 2020 (14:01)

Ante el avance del COVID-19 en el país, la minera Anglo American anunció un fondo de emergencia por \$4.200 millones que tiene como propósito contribuir al abastecimiento de insumos médicos, sanitarios y alimentación.

CORONAVIRUS CRISIS SANITARIA 01.04.2020 / 15:21

## Anglo American creó fondo de emergencia de \$4.200 millones para localidades en la RM y de Valparaíso

Desde la compañía detallaron que la iniciativa será implementada en un plan de dos etapas en las localidades que acogen a las operaciones de la compañía.



Compártelo Comparte en Facebook Comparte en Twitter

VIDEO RELACIONADO - Banca Central proyecta una recesión este 2020 (14:01)

Ante el avance del COVID-19 en el país, la minera Anglo American anunció un fondo de emergencia por \$4.200 millones que tiene como propósito contribuir al abastecimiento de insumos médicos, sanitarios y alimentación.

La empresa busca ayudar a contener la crisis y apoyar a la recuperación económica local una vez superada la emergencia.



Aportes Socios Novedades Opinión Estudios Agenda Digital Hazte Socio

## Laboratorios Universitarios para el diagnóstico de COVID-19 reciben donaciones de AngloAmerican

por AmCham Chile | Jun 9, 2020 | Aporte Socios | 0 Comentarios



Con el principal objetivo de contribuir al diagnóstico de COVID-19, el mundo de la investigación ha puesto a disposición de la ciudadanía sus laboratorios para aumentar la capacidad de diagnóstico nacional. Para ello, los laboratorios requieren de insumos específicos, como elementos de protección personal, para su debido funcionamiento, por lo cual el Ministerio de Ciencia ha articulado una cadena de donaciones del sector privado con el fin de apoyar la puesta en marcha y el trabajo de la Red de Laboratorios universitarios a lo largo de todo Chile.

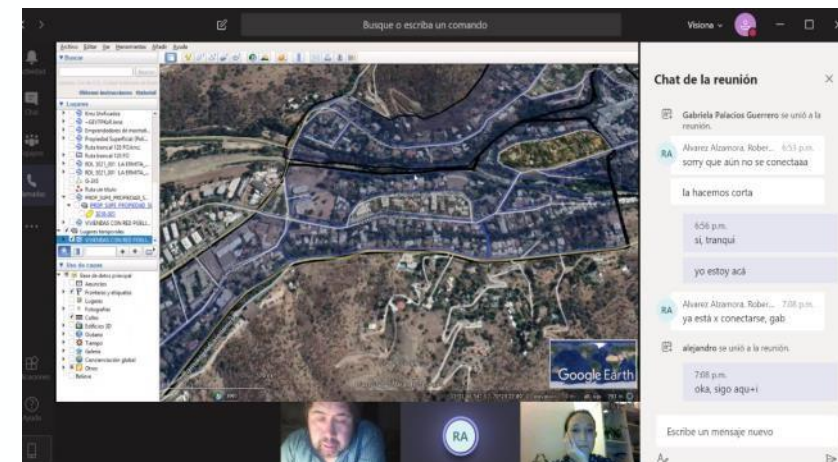


# Adaptación al nuevo escenario

¿Qué nos depara el futuro?

## Programas Inversión Social

- ▶ Se incorporan componentes de **salud mental** en algunos programas y operativos sociales de salud.
- ▶ Se modifica el foco de los programas de emprendimiento de **crecimiento** a **supervivencia del negocio**.
- ▶ **Implementadores de programas sociales** catastran situación, reorientan los esfuerzos y apoyan la crisis con los diferentes beneficiarios de éstos.
- ▶ Se reorienta los recursos del Fondo Coincursable **Somos Comunidad** para poder brindar apoyo a familias vulnerables.
- ▶ Readaptamos las actividades de relacionamiento, de presencial, a virtual. Si bien ha sido complejo, hemos podido implementarlo y **“seguimos conectados”**.





# Adaptación al nuevo escenario

¿Qué nos depara el futuro?

## Relacionamiento con los actores del territorio

- ▶ **Gobiernos Locales:** relacionamiento permanente para **conocer las prioridades** de cada territorio y lograr **complementar los esfuerzos** de apoyo
- ▶ **Emprendedores locales:** se ha trabajado en conjunto con emprendedores locales, egresados de los programas de emprendimiento (EMERGE) para la **obtención de insumos** básicos, servicios de sanitización y **distribución de bienes**, que forman parte del plan de respuesta.
- ▶ **Juntas de Vecinos:** se desarrolló con líderes locales el **levantamiento de las necesidades** de los vecinos en nuestras zonas de influencia y a través de ellos se **distribuye la ayuda**.

<https://angloamerican.box.com/s/w8gw7gt20405qozjhpikelyh5q3o44gb>

<https://angloamerican.box.com/s/nv29bp9sxbk0zcvti9yk6usg8d5vykms>

¿Qué nos depara el futuro?

**Se mantiene el desafío**

**Comentarios**

# Muchas Gracias

**Marcela Rodríguez Martínez.**  
Jefa de Relaciones Comunitarias  
[marcela.rodriguez@angloamerican.com](mailto:marcela.rodriguez@angloamerican.com)

